

4(3) 无小月面 ..... 结节心蛤 *C. nodulosa*

(44) 结节心蛤 *Cardita nodulosa* Lamarck, 1819 (图 62)

*Cardita nodulosa* Lamarck, 1819: 25; Lamy, 1921: 236, pl. 7, fig. 9; Kira, 1971: 130, pl. 53, fig. 15; Kuroda *et al.*, 1971: 601/358, pl. 87, fig. 8; Habe, 1981: 107; Xu, 1990: 189, fig. 2; 1991: 121; Matsukuma, 2000: 943, pl. 469, fig. 4.

*Cardita rufescens* Reeve, 1843: sp. 19.

**鉴别特征** 贝壳中小型，壳质较薄脆，略呈贻贝形；左右壳相等，前、后不等；壳顶位于近前端，无小月面和楯面；壳的前部极小；前端截形，后部特别大，后端圆，后背缘长，呈弓形；腹缘微内陷；壳表面土黄色，有低平的放射肋 15 条，其中位于前部者较纤细，中、后部者较粗；肋上有稀疏的鳞片状突起，但极易脱落；肋间沟狭窄，非常浅。外韧带长，深褐色，位于壳顶之后。

壳内面微呈肉红色，内腹缘具浅的齿状缺刻；前闭壳肌痕圆而小，位于最前端；后肌痕大，椭圆形，位于近后背部处。

两壳铰合部各有 2 个主齿，其中后主齿特别长而壮，左壳的前侧齿不明显。

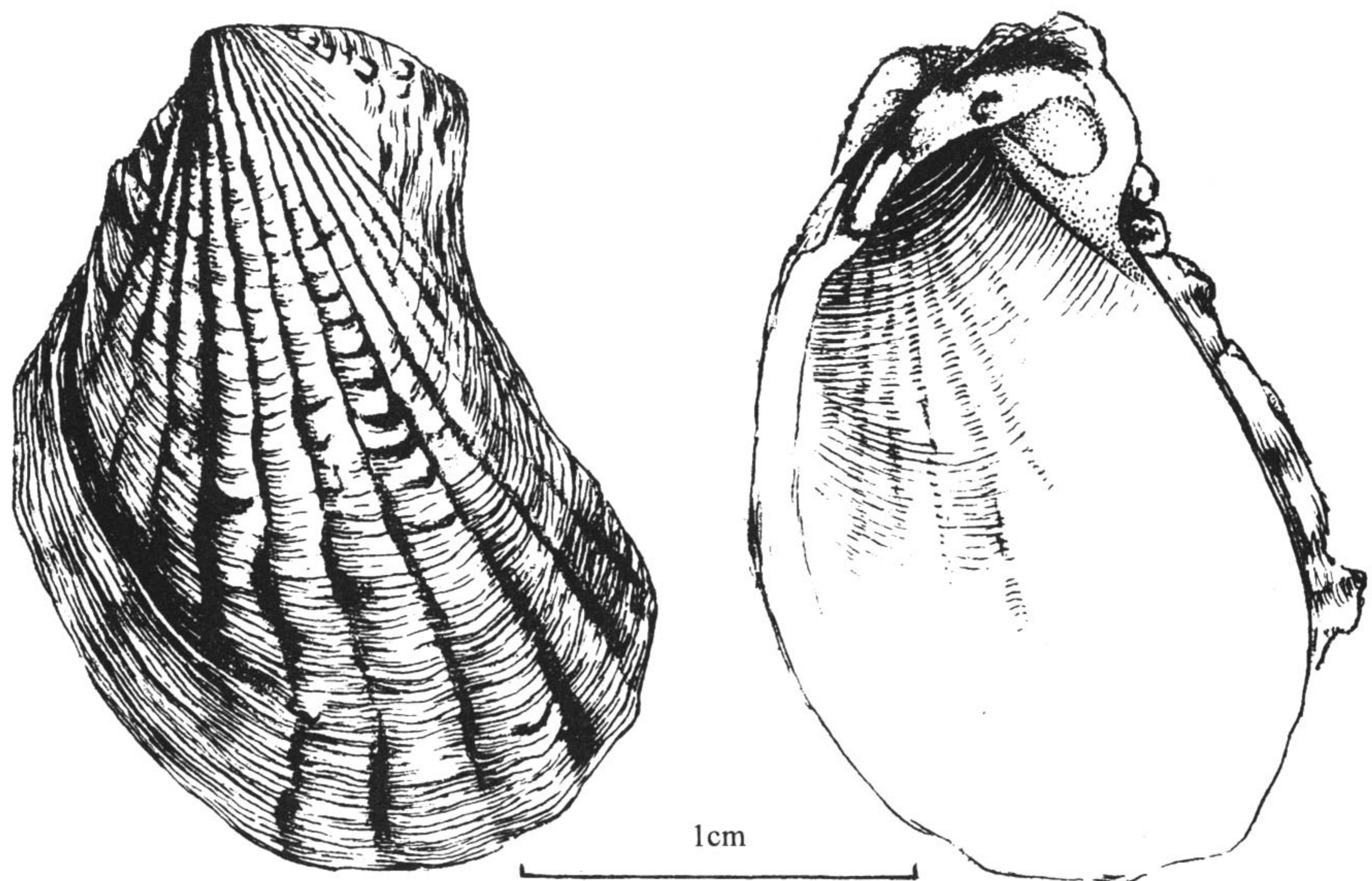


图 62 结节心蛤 *Cardita nodulosa* Lamarck

标本测量 (mm)	壳长	壳高	壳宽
	22.0	14.6	12.5
	17.8	11.5	10.5

标本采集地 东海 (图 63), 1981. VII. 8, 水深 220m 处采到 2 个完整的空壳。



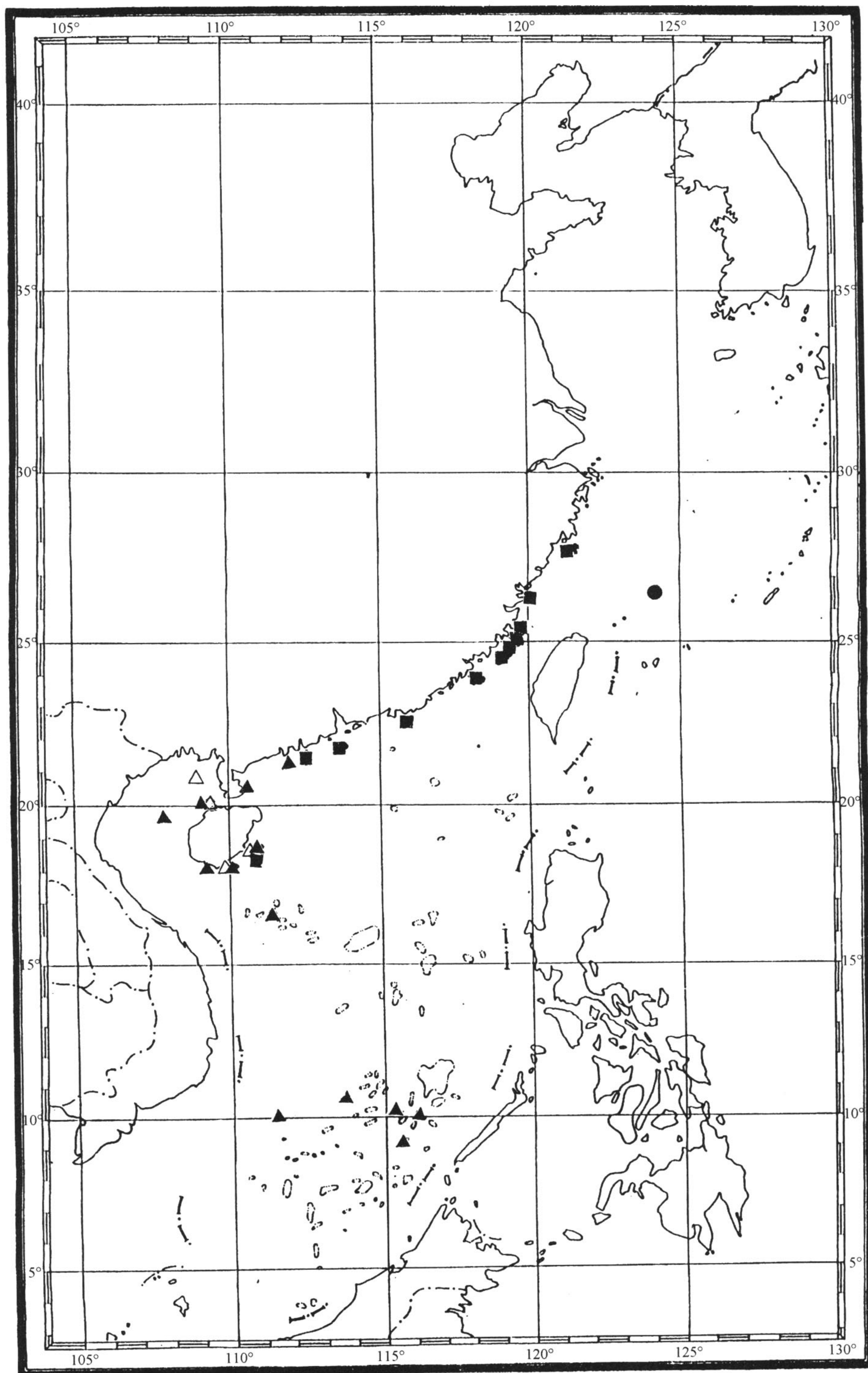


图 63 粗衣蛤 *Beguina semiorbicularis* (Linnaeus) (△), 结节心蛤 *Cardita nodulosa* Lamarck (●), 斜纹心蛤 *Cardita leana* Dunker (■), 黑纹心蛤 *Cardita variegata* Bruguiere (▲) 在中国海的分布



**地理分布** 东海和日本北海道南部以南，以及西太平洋暖水水域。

**生态习性** 垂直分布 50—450m，以足丝附着于附着基上，营底上滤食性生活。

**(45) 斜纹心蛤 *Cardita leana* Dunker, 1860 (图 64)**

*Cardita leana* Dunker, 1860: 223; Kira, 1959: 130, pl. 52, fig. 16; Kuroda *et al.*, 1971: 600/385, pl. 87, fig. 7; Wu, 1980: 117; Habe, 1981: 107; Yoo, 1988: 126, pl. 29, fig. 1; Bernard *et al.*, 1993: 64; Xu, 1997: 121; Matsukuma, 2000: 943, pl. 469, fig. 1.

*Cardita cumingii* Dunker, 1860: 223.

**鉴别特征** 壳质较厚，略呈长方形；壳顶凸出，前倾，位于近前端；小月面心脏形，其边缘下陷；前背缘极短，微内陷；后背缘长，弓形；后端圆；腹缘凹陷，并开口，用以通过附着的足丝；自壳顶到后腹缘有一明显突出的放射脊，将壳表面分为前后两部分；前部 10 条放射肋上具有比较整齐的结节，后部有 7 条较粗壮的放射肋，肋上的鳞片状突起也较高；肋间沟狭窄，沟内仅有细弱的同心肋；壳表面白色，杂有褐色斑点；外韧带较长，位于后背缘。

壳内面白色，近背缘处呈紫色；内腹缘的齿状缺刻较粗；前闭壳肌痕近圆形，位置接近于前端，后肌痕呈长的梨形；外套线完整，无窦。

两壳的铰合部各有 2 个主齿，左壳的前主齿分叉，在其不远处有 1 小的前侧齿。

标本测量 (mm)	壳长	壳高	壳宽
	21.3	13.7	11.2
	19.6	10.0	13.7
	21.2	12.7	15.0
	19.8	12.5	11.0

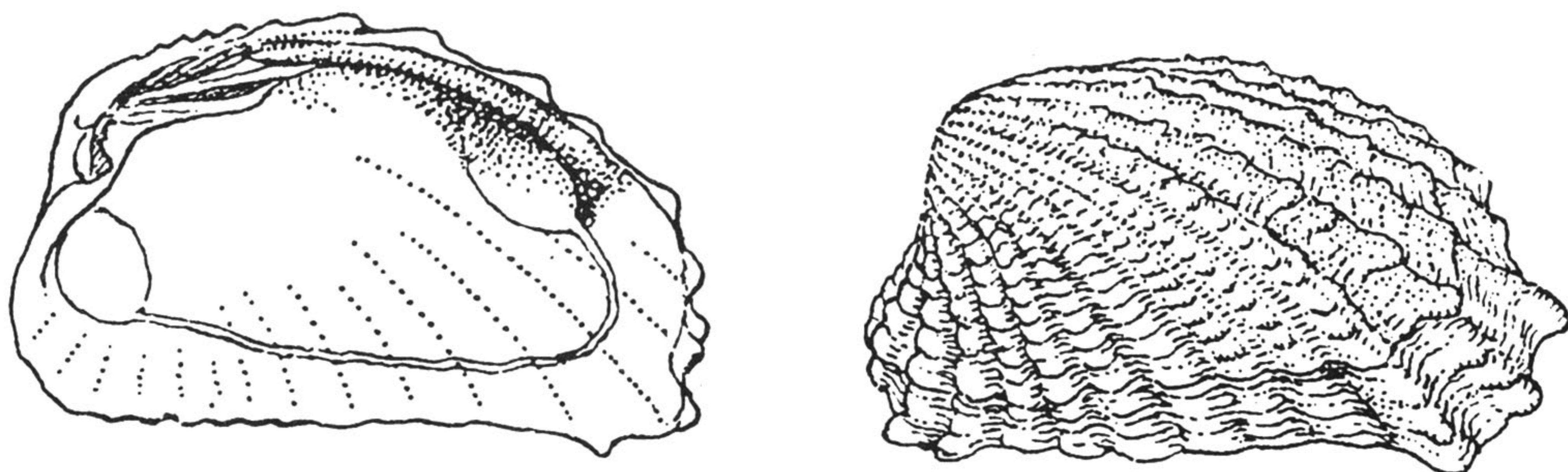


图 64 斜纹心蛤 *Cardita leana* Dunker × 2 (仿 Habe, 1977)

**标本采集地** 浙江南麂群岛、福建 (平潭、惠安、厦门、东山、三沙、福清)、广东 (南澳岛、台山、上川、宝安)、广西企沙和海南新村等地的潮间带 (图 63)。采自 5 个样品中 19 个活体标本，另有空壳 60 个采自 34 个样品。